



**CENTRO DE ESTUDIOS TECNOLÓGICOS industrial y de servicios No. 7**

**«Miguel Lerdo de Tejada»**

**09DET0024I**

**INFORME DE ACTIVIDADES Y  
RENDICIÓN DE CUENTAS  
2014 – 2015**

**M. en C. Cynthia E. Marcos Márquez**

**Directora**

# Objetivo

El Informe de Actividades y Rendición de Cuentas proporcionan un espacio de diálogo para que la comunidad tenga acceso a información veraz y transparente, principalmente de:

- Logros
- Avances
- Retos
- Desarrollo académico
- Recursos disponibles para alcanzar metas y mejorar su desempeño y resultados.

# Presentación

Propósitos y objetivo del Plantel: Formar bachilleres técnicos que desarrollen, fortalezcan y preserven una cultura tecnológica y una infraestructura industrial y de servicios que coadyuven a satisfacer las necesidades económicas y sociales del país.

Modalidad de la oferta educativa:

- **Modalidad escolarizada**

**Opción presencial** : La opción presencial se caracteriza por la coincidencia espacial y temporal entre quienes participan en un programa académico y la institución que lo ofrece.

- **Modalidad Auto Planeada**

**Opción Semipresencial**: Esta opción se caracteriza por que permite continuar estudios sin importar cuándo se terminó la secundaria o se suspendieron los estudios de nivel medio superior.

# Situación Académica

MATRÍCULA	
Matrícula inscrita al inicio del ciclo escolar	1925
EGRESADOS	
Número de egresados en el ciclo escolar	467
ÍNDICE DE CERTIFICACIÓN Y TITULACIÓN	
Alumnos que acreditaron la totalidad de asignaturas y/o módulos durante el ciclo escolar	981
Índice de certificación expresado en porcentaje	76.01%
BECAS	
Número de alumnos beneficiados con beca otorgada por SEP	950
Número de alumnos beneficiados por otro tipo de apoyo	15
ABANDONO ESCOLAR	
Índice de abandono escolar expresado en porcentaje al término del ciclo escolar	27.06%

# Abandono Escolar

Con el fin de disminuir el abandono escolar se han desarrollado **diversas acciones** de índole académico, psicológico y económico como:

- Tutorías desarrollando el Programa “Yo no Abandono”.
- Asesorías académicas individuales.
- Atención de situaciones que afecten el rendimiento académico por parte de Orientación Educativa.
- Escuela para padres
- Programa de psicología: atención psicológica, talleres, pláticas, etc.

# Vinculación

## ACUERDOS

Se cuenta con 36 Acuerdos de Colaboración con instituciones públicas y privadas de los cuales 6 se firmaron en este ciclo escolar con las siguientes instituciones:

- |   |   |
|---|---|
| ➤ SEDESOL                                       | ➤ Clínica de Belleza Spa Roseline             |
| ➤ Instituto Mexicano de la Juventud             | ➤ Depelle, S.A. de C.V                        |
| ➤ Cosmética Internacional MIGUETT, S.A. de C.V. | ➤ Lotería Nacional para la Asistencia Pública |

## SERVICIO SOCIAL Y PRÁCTICAS PROFESIONALES

- |   |  |
|---|--|
| ➤ 222 Alumnos concluyeron Servicio Social | ➤ 111 Alumnos terminaron Prácticas Profesionales |
|---|--|

## BOLSA DE TRABAJO

- |                            |  |
|----------------------------|--|
| ➤ 20 Egresados contratados |  |
|----------------------------|--|

## SEMANA DE CIENCIA Y TECNOLOGÍA

En el marco de la Semana de Ciencia y Tecnología cuyo objetivo es alentar la vocación científica se realizaron 6 exposiciones, 6 exhibiciones, 2 periódicos murales, 3 talleres, 1 sociodrama y 21 conferencias con la participación de instituciones públicas y privadas como: UAM, UNITEC, Secretaría de Seguridad Pública, Comisión Nacional Forestal, Universidad del Valle de México, etc., **beneficiando a un total de 1898 Alumnos**

# Vinculación

## FERIA VOCACIONAL

Participación de 19 universidades entre públicas y privadas así como aplicación del Test Vocacional **beneficiando a 492 Alumnos**

## SEMANA DE VINCULACIÓN Y DÍA DEL EMPLEO 2015

Participaron empresas como Carso, Wikicare, S.C., DEPELLE, S.A. de C.V., OCC Mundial, CARSSA, CECATI No. 156 atendiendo a **467 Alumnos, además se ofrecieron 3 Talleres y 1 Conferencia** para la búsqueda de empleo.

## CONFERENCIAS

Se realizaron 17 conferencias beneficiando a **1160 Alumnos, tratando los** temas como: Alimentación Sana, enfermedades de Transmisión Sexual, Bullying, etc.

## PREVENCIÓN DE ADICCIONES

Se realizaron 2 Jornadas de Prevención de Adicciones con el apoyo de CIJ **atendiendo a 1925 alumnos**

## ESCUELA PARA PADRES

2 Talleres con la participación de **250 padres de familia**

## II. Personal directivo, docente y administrativo

ESTRUCTURA VIGENTE DEL PLANTEL	
Número de directivos	10
Número de docentes	73

Número de docentes con que cuenta el plantel, precisando perfil, cargas horarias y funciones que realizan

CANTIDAD	PERFIL	CARGA HORARIA	FUNCIONES QUE REALIZA
3	Docente	½ tiempo	Docente frente a grupo
2	Docente	½ tiempo	Jefe de Dpto. Escolar y Administrativo
1	Docente	½ tiempo	Otras
6	Docente	¾ de tiempo	Docentes frente a grupo
1	Docente	Tiempo completo	Dirección del plantel
1	Docente	Tiempo completo	Jefe de Dpto. de Serv. Docentes
4	Docente	Tiempo completo	Otras
23	Docente	Tiempo completo	Docentes frente a grupo



## II. Personal directivo, docente y administrativo

Número de docentes con que cuenta el plantel, precisando perfil, cargas horarias y funciones que realizan

CANTIDAD	PERFIL	CARGA HORARIA	FUNCIONES QUE REALIZA
14	Docente	Plazas en horas	Docente frente a grupo
3	Docente	Plazas en horas	Jefe de Docentes, Planeación y Vinculación
7	Docente	Plazas en horas	Otras
3	Tec. Docente	½ tiempo	Docente frente a grupo
1	Tec. Docente	½ tiempo	Otras
3	Tec. Docente	¾ de tiempo	Docente frente a grupo
1	Tec. Docente	¾ de tiempo	Otras
3	Tec. Docente	Tiempo completo	Docente frente a grupo
1	Tec. Docente	Tiempo completo	Otras
1	Tec. Docente	Plazas en horas	Docente frente a grupo
3	Tec. Docente	Plazas en horas	Otras

## II. Personal directivo, docente y administrativo

Número de administrativos auxiliares y de servicio

52

### Relación del personal administrativo y funciones que desempeñan

CANTIDAD	FUNCIONES QUE DESEMPEÑA
1	Almacén
12	Administrativo ( Apoyo en control escolar, estadísticas, archivo,etc.)
2	Jefe de departamento
8	Jefe de Oficina
6	Prefectura
9	Secretarias
8	Mantenimiento
1	Vigilancia
2	Biblioteca
2	Trabajo Social
1	Médico

### III. Gestión financiera y administrativa del plantel

Presupuesto asignado al plantel por la Secretaría en el ciclo escolar	0
<b>INGRESOS POR PRESTACIÓN DE SERVICIOS ADMINISTRATIVO-ESCOLARES</b>	
Acreditación, certificación y convalidación de estudios	0
Exámenes (Extraordinarios)	\$ 1,220.-
Expedición y otorgamiento de documentos oficiales	0
Otros ingresos por prestación de servicios administrativo-escolares	0
<b>INGRESO POR APORTACIONES Y CUOTAS DE COOPERACIÓN VOLUNTARIA ( NO INCLUYEN LOS RECURSOS QUE CAPTAN Y EJERCEN LAS SOCIEDADES DE PADRES DE FAMILIA )</b>	
Aportaciones, cooperaciones y donaciones al plantel	0
Beneficios/Utilidades e ingresos por evento	\$ 129,752.-
Cuotas de cooperación voluntaria	\$3'798,343.-
Otros ingresos por aportaciones y cuotas de cooperación	0
<b>OTROS INGRESOS PROPIOS O AUTOGENERADOS (SERVICIOS GENERALES Y VENTAS)</b>	
Monto	\$ 451,982.-

## OTROS APOYOS ECONÓMICOS

Fondo para fortalecer la autonomía de gestión en planteles de educación media superior	\$ 100,000.-
Fondo concursable de inversión en infraestructura en educación media superior	0
Fondo concursable de inversión en infraestructura para centros y unidades de formación o capacitación para el trabajo	0
Otros apoyos económicos no considerados entre los anteriores Monto de otros apoyos económicos	0

## GASTOS POR MATERIALES Y SUMINISTROS

Materiales y útiles de administración y de enseñanza	\$ 912,403.26
Productos alimenticios	0
Herramientas, refacciones y accesorios	\$ 285,368.24
Materiales y artículos de construcción	\$ 1'159,506.03
Materias primas de producción, productos químicos, farmacéuticos y de laboratorio	\$ 155,284.21
Combustibles, lubricantes y aditivos	0
Vestuario, blancos, prendas de protección personal y artículos deportivos	\$ 24,023.60
Otros gastos por materiales y suministros	\$ 250,553.76

## GASTOS POR SERVICIOS GENERALES

Servicios básicos (Telefonía, servicio postal, conducción de señales analógicas y digitales, etc.)	\$ 112,190.98
Asesorías, consultorías, servicios informáticos, estudios, investigaciones y otros servicios	0
Servicio comercial, bancario, financiero, subcontratación de servicios con terceros y gastos inherentes	0
Servicios de mantenimiento y conservación de bienes muebles e inmuebles	\$ 953,452.14
Servicios de impresión, grabado, publicación, difusión e información	0
Servicios oficiales (Congresos y convenciones, pasajes, viáticos nacionales, etc)	\$ 24,352.78
Otros gastos por servicios generales	\$ 422,994.-

## GASTOS EN BIENES MUEBLES E INMUEBLES

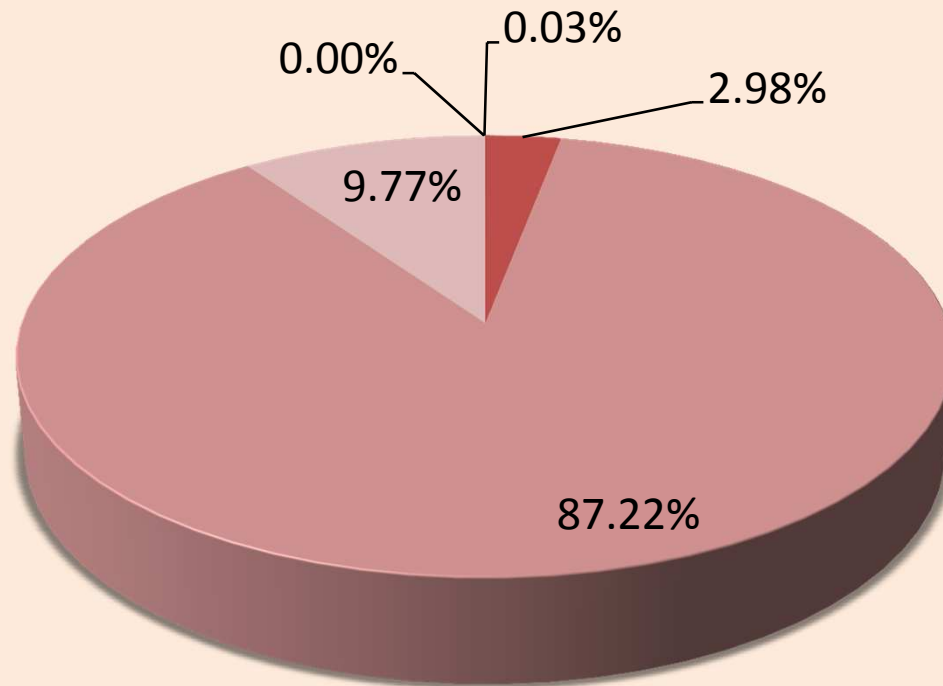
Mobiliario y equipo de administración	\$ 81,168.-
Otros gastos en bienes muebles e inmuebles	0

## GASTOS EN OBRAS PÚBLICAS

Obras públicas por contrato	0
Otros gastos en obras públicas	0

# Gestión financiera y administrativa del plantel

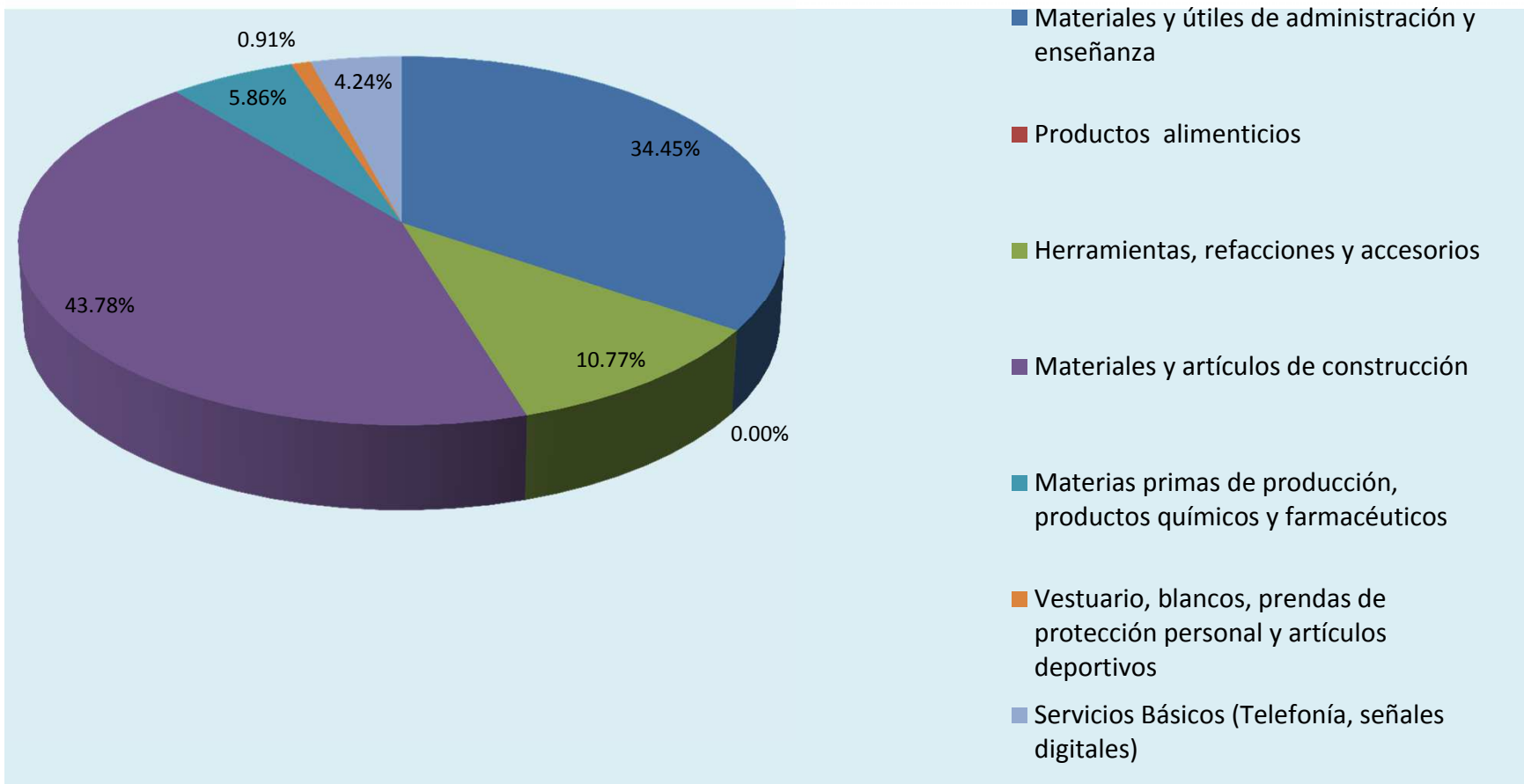
## Ingresos



- Presupuesto asignado al plantel por la Secretaría en el ciclo escolar
- Exámenes (extraordinarios)
- Beneficios/Utilidades e ingresos por evento
- Cuotas de aportación voluntaria

# Gestión financiera y administrativa del plantel

## Egresos



# Infraestructura

- El Cetis No. 7 participó en el Fondo para Fortalecer la Autonomía de Gestión en Planteles de Educación Media Superior 2015 en el cual fue beneficiado con la cantidad de \$ 100,000.- (Cien mil pesos 00/100 M.N.) **Gestión en Trámite.** Los recursos serán destinados para la rehabilitación del alumbrado del campo deportivo, centro escultórico y pasillos interedificios C, D, E y F de esta forma se logrará reducir y prevenir conductas de riesgo entre los estudiantes como: drogadicción y violencia escolar.
- Se instalaron 4 Enlaces de Conexión a Internet con el propósito de que la comunidad educativa utilice las nuevas Tecnologías de la Información y Comunicación (TIC's) al proceso de enseñanza-aprendizaje.



# SEP

SECRETARÍA DE  
EDUCACIÓN PÚBLICA

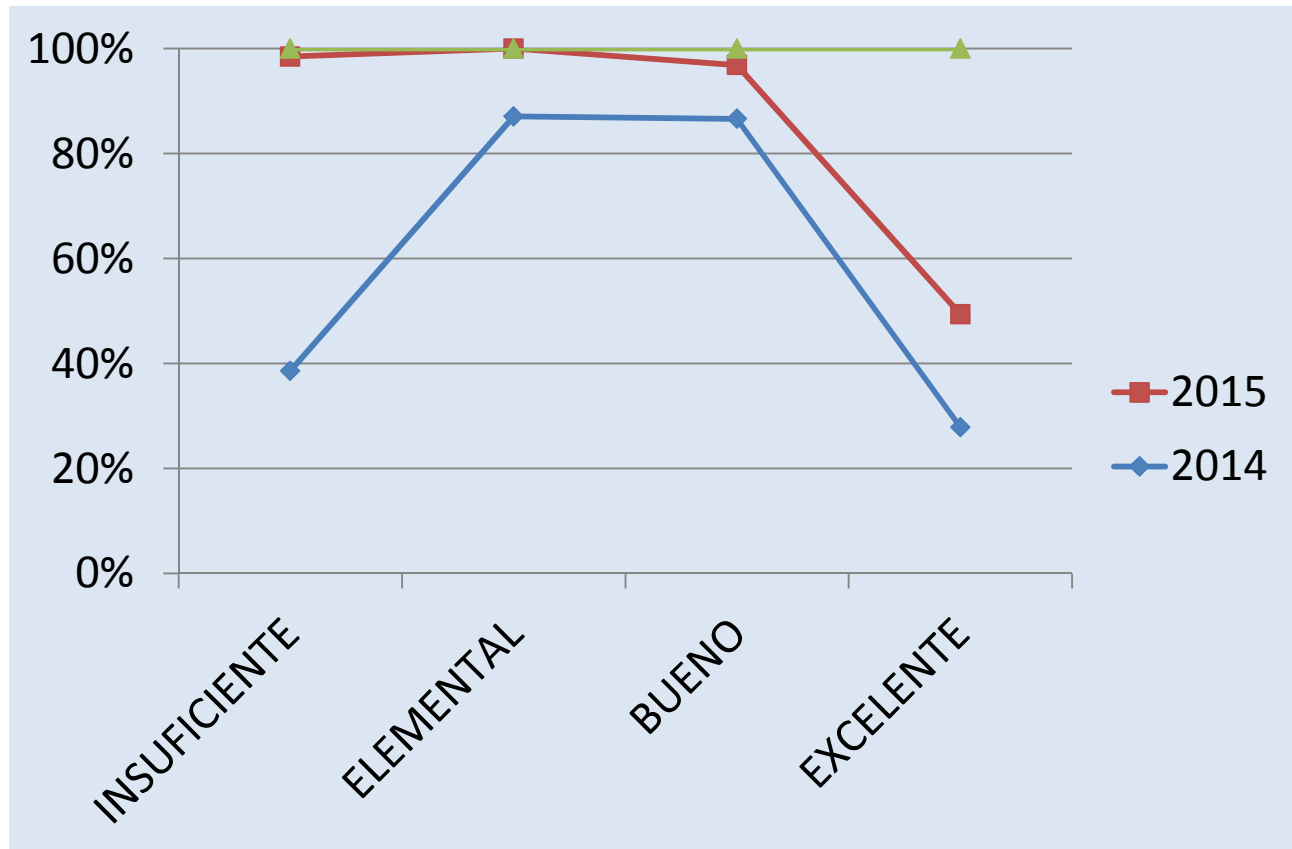


[www.sems.gob.mx](http://www.sems.gob.mx)

**Gracias**

# Prueba Enlace

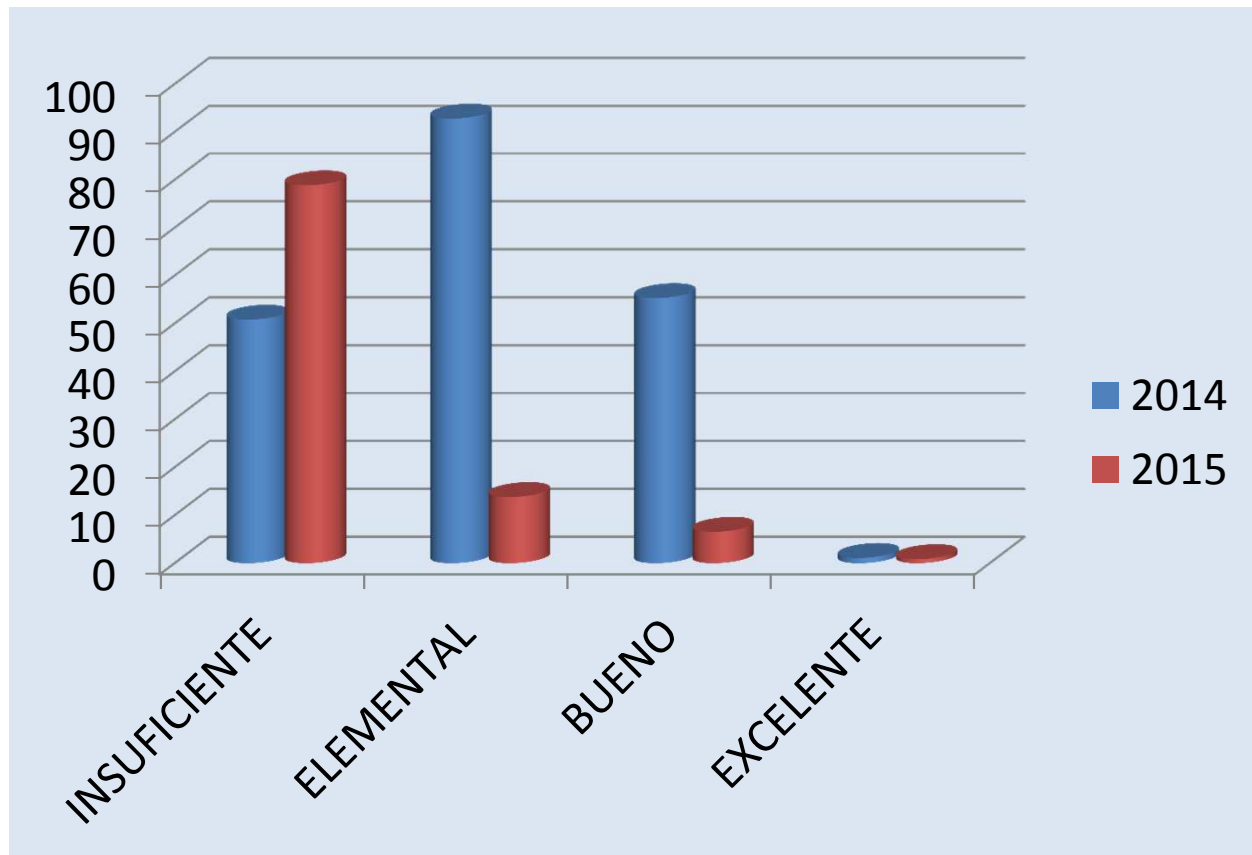
## NIVEL DE DOMINIO EN LENGUAJE Y COMUNICACIÓN



AÑO	INSUFICIENTE	ELEMENTAL	BUENO	EXCELENTE
2014	50.8	92.8	55.3	1.1
2015	78.85	13.8	6.55	0.85

# Prueba Enlace

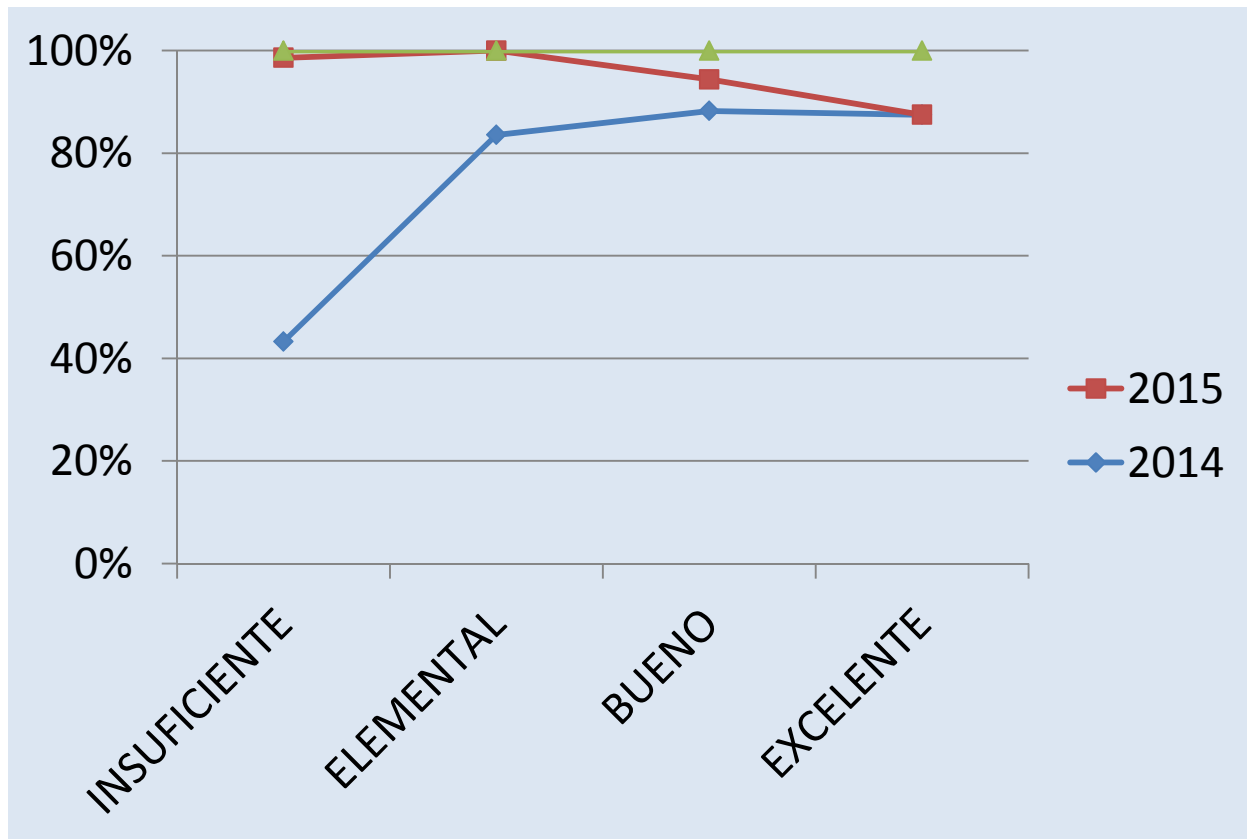
## NIVEL DE DOMINIO EN LENGUAJE Y COMUNICACIÓN



AÑO	INSUFICIENTE	ELEMENTAL	BUENO	EXCELENTE
2014	50.8	92.8	55.3	1.1
2015	78.85	13.8	6.55	0.85

# Prueba Enlace

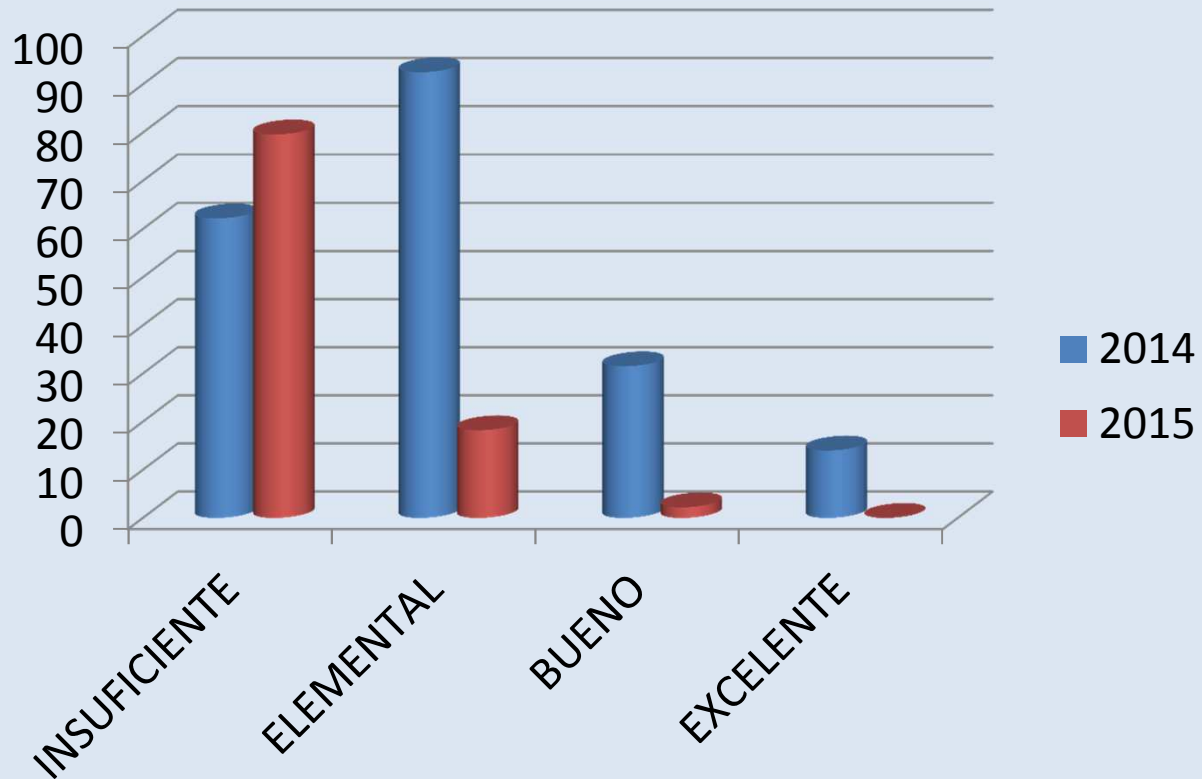
## NIVEL DE DOMINIO EN MATEMÁTICAS



AÑO	INSUFICIENTE	ELEMENTAL	BUENO	EXCELENTE
2014	62.0	92.5	31.5	14.0
2015	79.6	18.2	2.2	0

# Prueba Enlace

## NIVEL DE DOMINIO EN MATEMÁTICAS



AÑO	INSUFICIENTE	ELEMENTAL	BUENO	EXCELENTE
2014	62.0	92.5	31.5	14.0
2015	79.6	18.2	2.2	0